



Thank you for joining the session. We are currently testing the Zoom functions for the call.

Nous vous remercions de votre participation à cette séance. Nous procédons à un test des fonctions Zoom.

Gracias por participar en la sesión. En estos momentos, estamos probando las funciones de Zoom para la llamada.

Спасибо, что присоединились. Перед началом сессии мы проверяем настройки Zoom.

Obrigado pela sua participação nesta sessão. Estamos no momento a testar as funções do Zoom para a chamada.

Click the "Interpretation" button and select English to listen to this webinar in English.

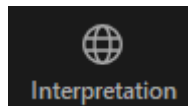
Cliquez sur le bouton "Interprétation" pour écouter ce webinaire en français.

Haga clic en el botón "Interpretación" para escuchar este seminario web en español.

Clique no botão "Interpretação" e selecione português para ouvir este webinar em português.

Нажмите на кнопку «Перевод» и выберите русский, чтобы слушать вебинар на русском языке.

واختاروا اللغة العربية للاستماع "ترجمة" اضغطوا على زر للمحتوى بالعربية.



Please ask questions in the chat.
(Please do not use acronyms or abbreviations)

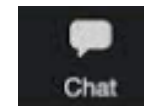
Veillez poser des questions dans le chat.
(Pas d'acronymes ou d'abréviations, s'il vous plaît.)

Por favor, haga preguntas en el chat.
(Sin acrónimos ni abreviaturas, por favor)

Faça perguntas no chat.
(Não utilize acrónimos, siglas ou abreviaturas)

Пожалуйста, задавайте вопросы в чате.
(Просьба не использовать аббревиатуры и сокращения)

المرجو طرح الأسئلة في خانة الدردشة
(من الأحسن عدم استعمال العبارات المختزلة والاختصارات)



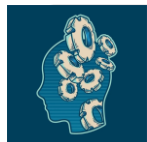


Como melhorar resultados no contexto da saúde através de Monitorização Protagonizada pela Comunidade (MPC)?

#CommunityHealth@CountryLevel Series

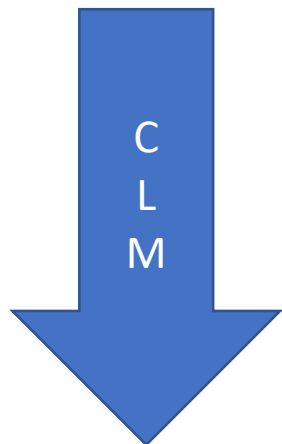
28 de Março de 2023

Monitorização Protagonizada pela Comunidade (MPC): Em poucas palavras



Compreensão

As comunidades identificam questões para monitorizar, recolhem e analisam dados quantitativos e qualitativos sobre indicadores específicos



Apresentação de reacções

As comunidades apresentam as suas impressões recorrentes, habituais e construtivas aos serviços de saúde pública, gestores de programas de doenças, ministério da saúde



Ajustes

As comunidades, juntamente com os **estabelecimentos de saúde**, encontram soluções em tempo real e reforçam a resposta local/regional/nacional, **concentrando-se nos resultados**



Melhorias

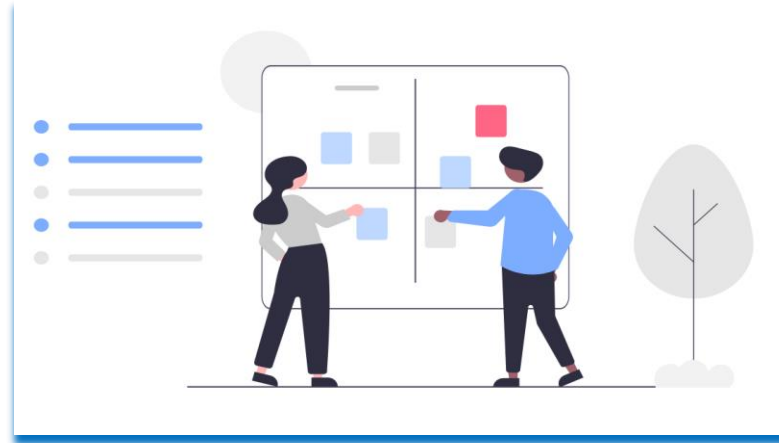
Melhores resultados de saúde: Disponibilidade, Aceitabilidade, Acessibilidade e Qualidade dos serviços para populações chave, vulneráveis e marginalizadas

Monitorização Protagonizada pela Comunidade (MPC): Porque é que as MPC são tao importante para as nossas subvenções?



Valor acrescentado da MPC nos programas apoiados pelo Fundo Global

Traz soluções construtivas



Dados de perspectiva do cliente para reforçar a qualidade dos programas através de acções orientadas imediatas

Implantam e promovem direitos humanos nas respostas nacionais, regionais e nacionais

Complementa dados quantitativos do governo com conhecimentos sobre as barreiras que não são tao evidentes nas estatísticas

Elucida a questão das populações que ficaram para trás

Monitorização Protagonizada pela Comunidade (MPC): A jornada – o que pode fazer



Com o Ministério da Saúde:

- 1) Fazer pressão para a obtenção de apoio governamental para MPC, com idealização, direcção e implementação de organizações protagonizadas pela comunidade (OPC) Apoiar as OPC a obter aprovação para monitorizar instalações de saúde pública, entrevistar equipa médica e, consoante o caso, analisar registos



- 1) Apoiar o desenvolvimento de capacidades das organizações radicadas na comunidade e protagonizadas por estas a realizar MPC
- 2) Apoiar intervenções de MPC nos pedidos de financiamento do Ciclo de Subvenções 7 (GC7)
- 3) Apoiar a defesa de causas com base em dados obtidos através de programas de MPC

MPC
Comunidade - Governos
Todos ficam a ganhar

- Reunião com as comunidades sobre o acesso e a qualidade dos serviços
- Coordenar com outros doadores e parceiros técnicos para a complementaridade
- Apoiar plataformas tecnológicas móveis e digitais para facilitar a análise e apresentação de dados obtidos através de MPC
- Incluir as intervenções de MPC e as necessidades de assistência técnica nos pedidos de financiamento



Monitorização Protagonizada pela Comunidade (MPC): Não está nisto sozinho

Iniciativa Estratégica de MPC: Assist. Técn. de curto a longo prazo para melhorar os programas de MPC

Indicadores & sites

Protocolos e ferramentas

Base de dados digital

Assistência Técnica no contexto de Mecanismos de Resposta à Covid-19: de curto prazo para fortalecer os programas de MPC e a capacidade das comunidades

Criar um ciclo de apresentação de pareceres de dois sentidos

Auditorias e garantia de qualidade

Training on advocacy

Partilha de Evidências



3 Consórcios de Assistência Técnica, todas as regiões

Monitorização Protagonizada pela Comunidade (MPC): HIV, modelo de observatórios de tratamento na África Ocidental



A monitorização protagonizada pela comunidade pode dar bons resultados em qualquer parte do mundo

https://www.youtube.com/watch?v=rHAQGbt_MYI



Monitorização Protagonizada pela Comunidade (MPC): VIH, modelo de observatórios de tratamento na África Ocidental



O problema: em 2017, **apenas 40%** das Pessoas que Vivem com HIV na África Ocidental tinham **acesso a Tratamento Anti-Retroviral**. Entre os desafios encontravam-se as rupturas de stock, sistemas de saúde deficientes, barreiras em matéria de direitos humanos e baixa qualidade dos cuidados.



MPC: Em Fevereiro de 2017, a Coligação Internacional de Preparação para Tratamento criou o Observatório Regional de Tratamento Comunitário na África Ocidental. 11 redes nacionais de Pessoas que Vivem com HIV fazem **acompanhamento do tratamento**, em 103 unidades de saúde.



Impacto (nos locais dos projectos):

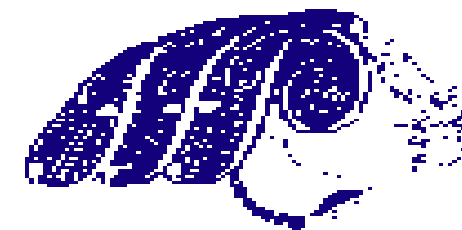
- Rupturas de stock em laboratórios em matéria de carga viral: de 17.2% para 6.5% em 12 meses

Taxa de **supressão da carga viral**: de 48,4% a 77,4% em 12 meses



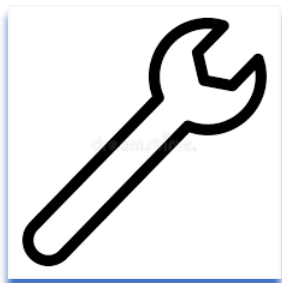
Qual foi a questão?

- Os doentes tiveram de pagar os testes e o tratamento contra a malária e a tuberculose em alguns centros de saúde
- Estoque de testes e medicamentos contra o VIH, tuberculose e malária



O que tem sido feito? A CLM implementou Jan-Dez 2022

- Abordagem integrada CLM implementada para melhorar o acesso e a disponibilidade e qualidade do tratamento contra o VIH, tuberculose, malária e COVID em 23 áreas de saúde e 3 províncias (Maniema, Kinshasa e Kongo Central)
- Visitas mensais de saúde conduzidas por organizações de base comunitária a centros de saúde, centros de saúde comunitários e lares para identificar qualquer potencial problema na prestação
- Informação partilhada e sensibilização para a resolução de problemas



Qual é o resultado?

Os stocks em ACT foram reduzidos de 31% para 20% nos centros de saúde

Pagamento indevido reduzido:

- De 4,1% a 0,7% para o acesso ao rastreio da malária
- De 2,7% a 0,7% para o acesso ao tratamento da malária
- De 0,7% a 0% para acesso à LEVE
- De 1,4% a 1% para o acesso ao rastreio da tuberculose



Monitorização Comunitária (CLM) contra o VIH/SIDA na Nigéria



As questões:

- **Qualidade de serviço**
- Disponibilidade do serviço VIH
- Estoque de medicamentos e mercadorias
- Despesas de bolso
- Estigma, discriminação e questões de **Género e Direitos Humanos**.



CLM na Nigéria

Monitorização de rotina sobre a qualidade dos cuidados de saúde **relacionados com o HIV/TB e KP**, para identificar lacunas e barreiras aos serviços de tratamento de qualidade (**abordagem quantitativa e qualitativa** para a recolha de dados utilizados para recolher provas para a advocacia e tomada de decisões) em **235 Unidades de Saúde** em todo o país, Análise Disseminação das principais conclusões e **Envolvimento em Advocacia** no final de cada trimestre .

Michel-Ange, Vinci, La Renaissance.

Impacto/Resultados:

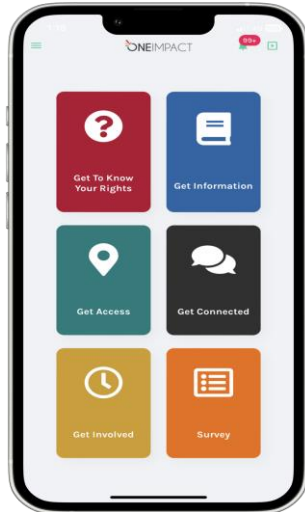
- O stockout de ARV caiu de **1,2%** em Set-Nov. 2022 para **0%** em Dez. 2022- Fev. 2023 Ciclo de Monitorização.
- Os stocks do laboratório de carga viral caíram de **5,4%** em 2022 para **0,3%** em Fevereiro de 2023.
- Os stocks dos kits de teste caíram de **7,3%** em 2022 para **1,3%** em Fevereiro de 2023.
- O estigma e a discriminação dos trabalhadores do sector da saúde caiu de **76,9%** entre as PVH para **47,7%**, o KP caiu de **16,9%** para **7,7%**.
- A implementação da CLM levou ao desenvolvimento e lançamento do primeiro quadro nacional da CLM.
- Capacitação/formação para 400 cuidados de saúde em todo o país sobre confidencialidade do cliente, estigma e discriminação, género e direitos humanos relacionados com PVHs e KPs.
- A CLM forneceu a necessidade de documentação adequada nas instalações, despertou os grupos de apoio, melhorou as questões de confidencialidade e a Qualidade dos serviços.



Vigilância de Líderes Comunitários (CLM): OneImpact Pilot em Alimosho LGA, Lagos, Nigéria

It's time
to prevent TB
to end TB

As questões: Notificação de casos de tuberculose na infância (**baixa adesão ao TPT**), baixo nível de consciencialização sobre a tuberculose, baixo nível de consciencialização sobre os direitos das pessoas afectadas pela tuberculose/falta de acesso à justiça, estigma da tuberculose e violação dos direitos humanos.



Disponível na Play Store e App Store



Responsável de primeira resposta/CLM implementadores

Iniciar intervenções e resolver problemas a nível local



Programa Nacional de TB

Decisões programáticas e políticas baseadas em provas

CLM

Utilizando o OneImpact, foram administrados inquéritos direccionados no ponto de entrada para identificar potenciais lacunas na resposta à TB, especialmente em torno da TB e TPT infantil, entre os grupos prioritários. T

OneImpact também permitiu recolher informação de forma rotineira, monitorizar e responder a barreiras a serviços de TB de qualidade, por exemplo, estigma e violações dos direitos humanos em diferentes contextos.

Resultados de 10 Unidades de Cuidados de Saúde Primários em Alimosho LGA, estado de Lagos, Nigéria

Mais de 500 **crianças** de pessoas com TB foram **rastreadas e iniciadas em Terapia Preventiva da TB (mais de 200 delas iniciadas durante uma intervenção de 1 semana)**

Mais de 380.000 nigerianos foram alcançados com informação sobre TB, TPT & estigma através dos meios de comunicação social e da campanha dos meios de comunicação social da OneImpact.

Mais de 600 pessoas em tratamento de tuberculose foram **sensibilizadas quanto aos seus direitos**. **49 casos de violação dos direitos humanos** foram relatados através de One impact & todos abordados através de intervenções direccionadas,

Mais de 5.000 crianças e seus professores sensibilizados e fornecidos com materiais contextualizados SBCC TB





**THE
GLOBAL
FUND**

As experiências do seu país no MPC

CLM is a bottom-up approach. That is why the end users at the community have been very helpful in opening up about their concerns in the service delivery point. The Network of People living with HIV in Nigeria (NEPWHAN)

The Community-Led Accountability Working Group (CLAW) has published research on Best practices of CLM. You can find it here in English: <https://oneill.law.georgetown.edu/wp-content/uploads/2022/09/CLAW-Best-Practices-in-Community-Led-Monitoring-EN.pdf>. More on CLAW: <https://healthgap.org/wp-content/uploads/2023/01/Community-Led-Accountability-Working-Group.pdf>

In Central America (El Salvador, Guatemala, Honduras and Panamá), a community-led monitoring has been developed in 2021 REDCA+ with PEPFAR support. See: <https://www.youtube.com/watch?v=UmtAg3rCKrU>. More info on REDCA+ CLM is available in Spanish information at <https://www.redca.org/proyecto-mlc/>

In Nicaragua, we work with the network of volunteers on malaria prevention and diagnosis

In Peru, the civil society has a digital platform called Sistema de vigilancia comunitaria www.sivictb.com. The patients use it to denounce actions in health establishments where they receive their treatment.

In DRC, health workers are asking for access to OneImpact. They are informed on how OneImpact works beforehand, and studies are currently being conducted to determine relevant indicators

In Tanzania- EGPAF, Exit Check Point Model - a QI initiative uses Community Health Workers at the facility to ensure all clients coming for HIV care services are checked to have received services as per national guidelines e.g. Viral Load test, Enhanced Adherence Session, TB Screening, Index testing and its cascade to name a few. EGPAF has this digitized using two-way SMS to collect high level data for decision making.

SUPPORT NEEDED

TA- capacity building on qualitative data analysis, visualisation and interpretation will be appreciated, as this is critical

We need more support in digital technology to improve CLM implementation

Mais sobre #CommunityHealth@CountryLevel na [página web dedicada ao Fundo Global](#).

[Partilhe as suas perguntas e experiências nacionais](#) sobre saúde comunitária, para continuar a discussão e aumentar o nosso impacto.

Obrigado!

The Global Fund to Fight
AIDS, Tuberculosis and Malaria

+41 58 791 1700
theglobalfund.org