

Séance d'information : contrôles ponctuels de la chaîne d'approvisionnement et des services de santé

28 septembre 2021

Sommaire

1 Objectifs et résultats attendus

2 Trois prestataires de services pour appuyer notre approche

3 Méthodologie

4 Présentation des données

5 Plan de mise en œuvre

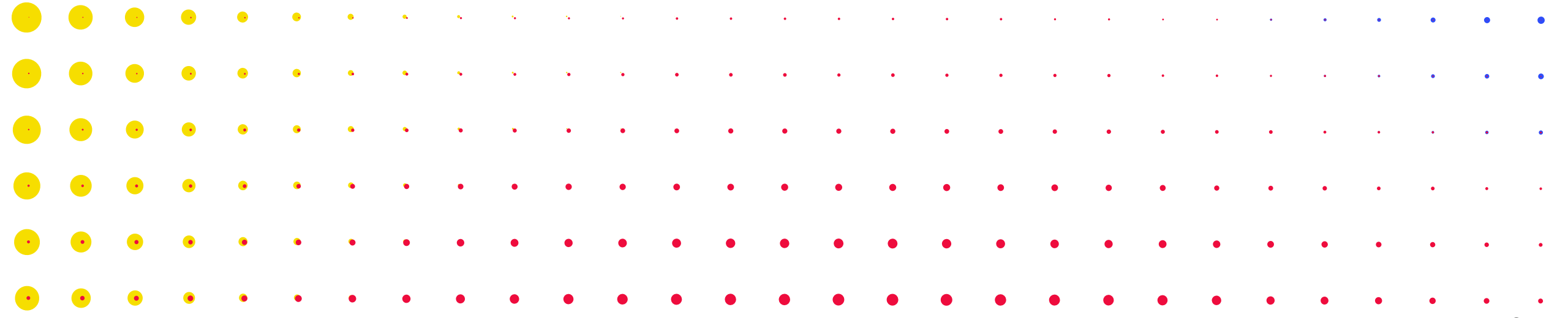
6 Calendrier et actions

7 Questions



1

Objectifs et résultats attendus



Messages-clés

La supervision opérationnelle est renforcée afin d'améliorer les performances et les résultats pour les populations au service desquelles nous travaillons.

- Des initiatives complémentaires sont déployées pour améliorer les résultats des subventions de lutte contre le VIH, la tuberculose et le paludisme, ainsi que des subventions C19RM.
- La production plus régulière de données de meilleure qualité permet aux pays maîtres d'œuvre et aux partenaires de prévoir les difficultés, éliminer les obstacles et prendre des mesures correctives pour régler les problèmes.
- Ces nouveaux outils mettent davantage l'accent sur l'importance et la qualité des données, ainsi qu'en matière de propriété et de responsabilité des données.

Renforcer les méthodes de collecte de données pour améliorer le rendement des investissements et l'optimisation des ressources.

Les leçons tirées des précédents contrôles ponctuels ont éclairé l'élaboration des nouveaux outils de contrôle ponctuel :

- 1 Ces contrôles sont essentiels pour savoir si les **investissements du C19RM** (environ 4 milliards USD) **parviennent sur le terrain et améliorent les services apportés à la population**. En outre, les **donateurs s'attendent** à ce que les données collectées soient exactes et montrent les résultats des investissements.
- 2 Les contrôles ponctuels de la chaîne d'approvisionnement et des services de santé reprendront les éléments efficaces des **précédentes approches** : méthodes intégrées, grand nombre de pays, collecte de données lors de visites de terrain et échantillons représentatifs.
- 3 **Les ressources** seront optimisées grâce à l'appel à propositions qui a élargi la base de fournisseurs et permis de faire baisser les coûts unitaires.

Les contrôles ponctuels de la chaîne d'approvisionnement et des services de santé visent à mettre en lumière la disponibilité:

1. des produits de lutte contre le VIH, la tuberculose, le paludisme et le COVID-19;
2. des services, ainsi que le niveau de préparation des établissements de santé et des communautés.

Quels sont les critères de réussite à atteindre ?

1

Gestion intégrée du rendement de la chaîne d'approvisionnement dans le pays, avec le ministère de la Santé et les récipiendaires principaux, le cas échéant, grâce à une meilleure vue d'ensemble.

2

Meilleure vue d'ensemble de la disponibilité des services de santé, des perturbations dues au COVID-19 et de leur impact sur les services courants de lutte contre le VIH, la tuberculose et le paludisme, grâce à des collectes de données plus fréquentes.

3

Meilleure utilisation des données facilitant le repérage des difficultés de mise en œuvre et permettant de travailler à des solutions en collaboration avec les pays, dans le cadre du suivi opérationnel et stratégique.

4

Investissements fondés sur les données lors des futurs cycles de financement et priorisation des activités exploitant les données relatives aux résultats. Par exemple, relever les principales lacunes en matière de prestation de services, notamment concernant les résultats de la chaîne d'approvisionnement, sur la base de données vérifiées pour éclairer la prise de décisions.

5

Une culture de la gestion de données cohérente entre les pays et le Fonds mondial.



2

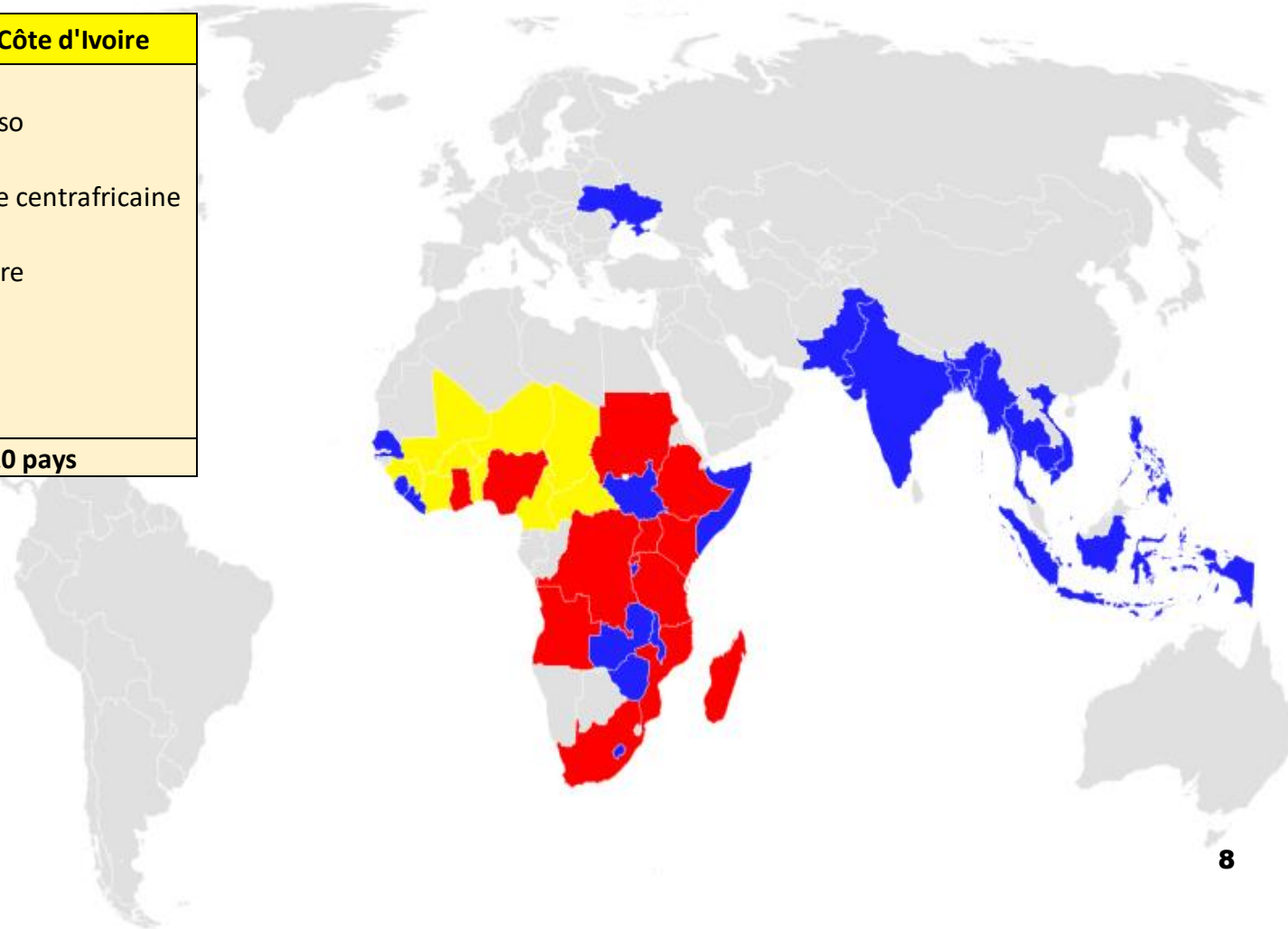
Trois prestataires de services pour appuyer notre approche

45 pays à l'étude pour cette initiative

Logique de sélection : pays (1) ayant les plus forts taux de contamination et les investissements les plus importants pour le VIH, la tuberculose et le paludisme ; (2) recevant des allocations C19RM >20 millions USD = 90 % de l'enveloppe d'investissement du C19RM. (Logique alignée avec l'approche de planification différenciée des garanties.)

■ IQVIA Solution (Pty) LTD ■ Palladium International LLC ■ KPMG Côte d'Ivoire

Palladium International LLC	IQVIA Solutions (Pty) LTD	KPMG Côte d'Ivoire
Bangladesh	Angola	Bénin
Burundi	Éthiopie	Burkina Faso
Cambodge	Kenya	Cameroun
Haïti	Madagascar	République centrafricaine
Inde	Mozambique	Tchad
Indonésie	Rwanda	Côte d'Ivoire
Lesotho	Afrique du Sud	Guinée
Libéria	Soudan	Mali
Malawi	Tanzanie	Niger
Myanmar	Ouganda	Togo
Pakistan	Congo (République démocratique)	10 pays
Papouasie–Nouvelle-Guinée	Ghana	
Philippines	Nigéria	
Sénégal	13 pays	
Sierra Leone		
Somalie		
Soudan du Sud		
Thaïlande		
Ukraine		
Vietnam		
Zambie		
Zimbabwe		
22 pays		



Prestataires de services

Les **contrôles ponctuels de la chaîne d'approvisionnement et des services de santé** seront gérés par des prestataires de services choisis au terme d'une procédure sélective.

IQVIA

est présent en Afrique du Nord, du Sud, de l'Est et de l'Ouest, et possède une vaste expérience de l'évaluation de chaînes d'approvisionnement et d'établissements de santé pour le Fonds mondial et d'autres partenaires.

KPMG Côte d'Ivoire

propose différents services professionnels, dont la collecte de données et des services d'audit, dans toute l'Afrique subsaharienne francophone.

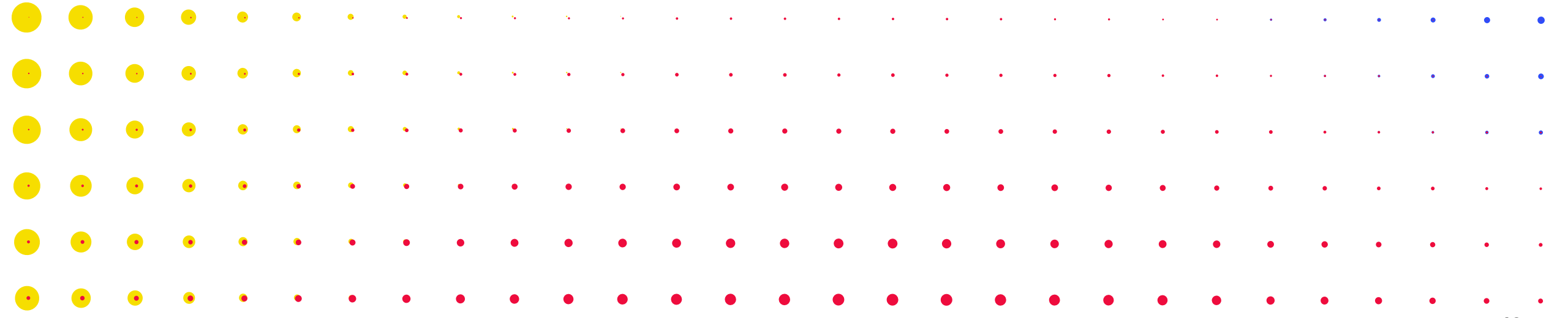
Palladium

jouit d'une présence mondiale et d'une vaste expérience de la prestation de services de chaîne d'approvisionnement pour des gouvernements, des ONG et le secteur privé, et accomplit de nombreuses missions axées sur le contrôle et l'évaluation, la santé, la chaîne d'approvisionnement et l'analyse de données.



3

Méthodologie



Méthodologie

1.

Examen documentaire

- Examen des documents
- Entretiens avec des **informateurs clés potentiels**

2.

Échantillonnage et questionnaire

- **Questionnaire standard**, adaptations si nécessaire (ex. : produits traceurs)
- **Échantillonnage standard** selon l'approche suivante :
 - Définir des zones géographiques en fonction de la population des pays
 - Procéder à un échantillonnage aléatoire représentatif par zone et par trimestre
 - L'échantillonnage des établissements produit un niveau de précision (intervalle de confiance de 95 %) de +/- 7 % par an.
 - Assurance qualité/réévaluation

3.

Collecte de données

- Examen des systèmes d'information de **gestion de la logistique (LMIS)** pour les produits de santé traceurs
- **Contrôles ponctuels/vérifications sur site** de la chaîne d'approvisionnement, des perturbations du service et des indicateurs de résilience des systèmes au moyen d'une plateforme numérique

4.

Analyse et rapports

- Nettoyage des données par les fournisseurs et communication de celles-ci au Fonds mondial
Fournisseurs
- Analyse des indicateurs clés de résultats et rapports standards
Équipe du Fonds mondial
- Analyse globale de tous les pays et rapports personnalisés

5.

Diffusion

- Présentation et analyse des principales conclusions en interne
- Présentation et analyse des conclusions avec les partenaires dans le pays (RP, ministère de la Santé, ICN)
- Rapport final prévoyant un plan d'atténuation et des actions

Les contrôles ponctuels mettent en lumière le fonctionnement de la chaîne d'approvisionnement, ainsi que la disponibilité et la perturbation des services dans le pays.

Chaîne d'approvisionnement

Indicateurs clés de résultats

- 1) Disponibilité des produits traceurs pour le VIH, la tuberculose, le paludisme (pilier 9) et le COVID-19 (piliers 5, 6 et 7)
- 2) Livraison complète et dans les délais (« OTIF »)
- 3) Produits stockés conformément au plan (« SATP »)
- 4) Obtention dans les délais des informations des établissements dans le système d'information de gestion de la logistique (LMIS)

Liste des produits traceurs

- **VIH, tuberculose et paludisme**
 - Médicaments de première intention et test de dépistage du VIH
 - Médicaments de première intention et test de dépistage du paludisme
 - Médicaments de première intention et test de dépistage de la tuberculose
- **Produits contre le COVID-19**
 - EPI essentiels : masques, respirateurs, gants chirurgicaux, tabliers, visières de protection
 - Dépistage : Tests PCR automatisés, TDR Ag
 - Traitements : Dexaméthasone

Perturbation des services

Suivi des perturbations du service dans les établissements de santé et au sein des communautés*

Registres de services spécifiques à collecter (de 2019 à 2021)

- Consultations externes du département
- Premières consultations prénatales
- Services enfant malade
- Services VIH (antirétroviraux, tests, prévention, charge virale, PTME, populations-clés)
- Services tuberculose (traitement préventif, diagnostic, traitement, tuberculose multirésistante, recherche de contacts)
- Services paludisme (MIILD, diagnostic, traitement)
- Relais communautaires ou visites à domicile
- Services COVID-19

* Réponse à l'indicateur de résultats 14 C19, cadre de suivi et d'évaluation

Résilience des systèmes

Prestataires de services

- Disponibilité, statut vaccinal COVID-19, cas de COVID-19 parmi les membres du personnel de l'établissement, absentéisme, gestion de l'établissement, bon usage des EPI.

Niveau de préparation à la vaccination contre le COVID-19

- Matériel de chaîne du froid disponible et opérationnel, disponibilité du vaccin, soignants prioritaires

Moyens de maintenir les services de santé et contre-mesures

- Changement de stratégie de prestation des services de santé essentiels pour les maladies autres que le COVID-19

Prévention et contrôle des infections

- Type de formation reçue en prévention et contrôle des infections

Gestion des déchets

- Formation, élimination sûre des EPI et autres déchets médicaux, de laboratoire ou tranchants

Finances de l'établissement

- Mise à disposition du budget de fonctionnement et des relevés de compte bancaire

Rapports et supervision

- Rapports complets et reçus dans les délais, supports de communication disponibles, supervision, utilisation du système LMIS, surveillance COVID-19

Participation communautaire

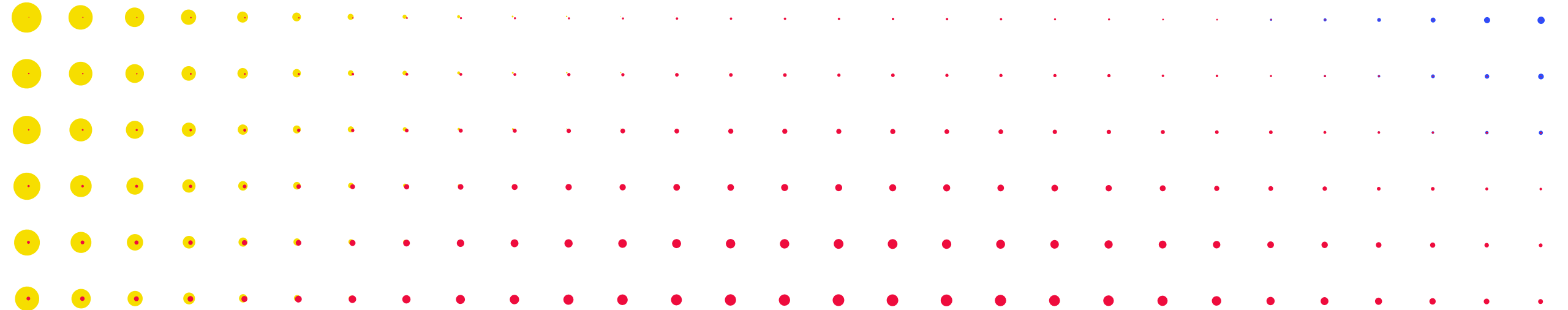
- Représentation et participation des communautés au sein de l'établissement

* Informations complémentaires cruciales sur la prestation de services

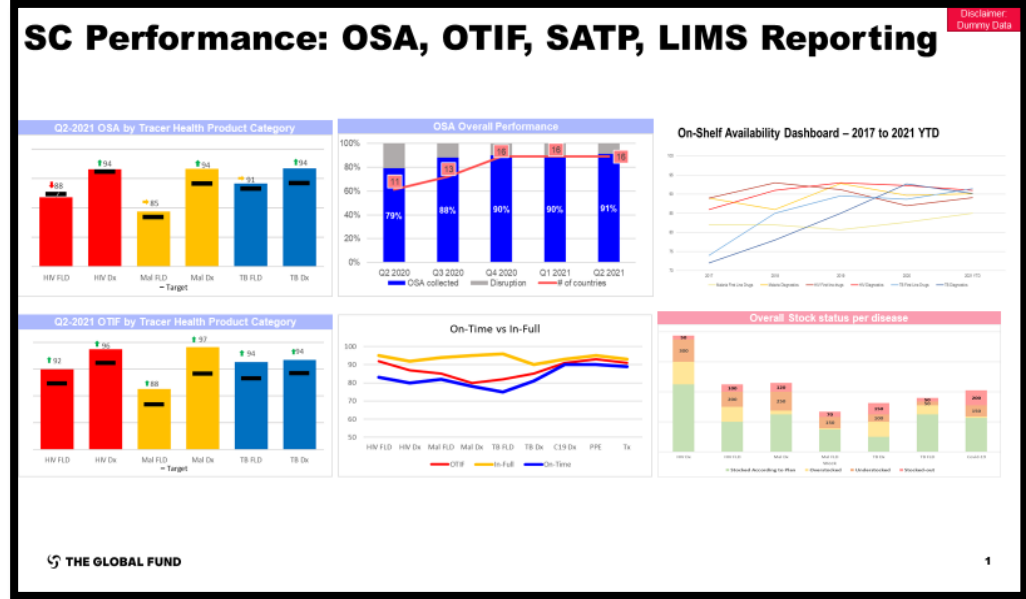
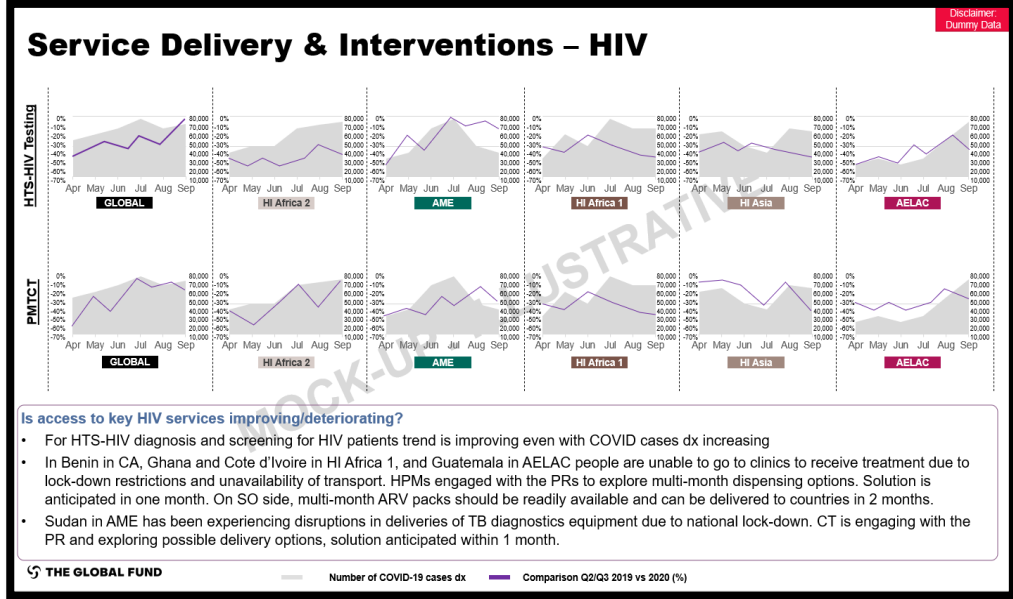
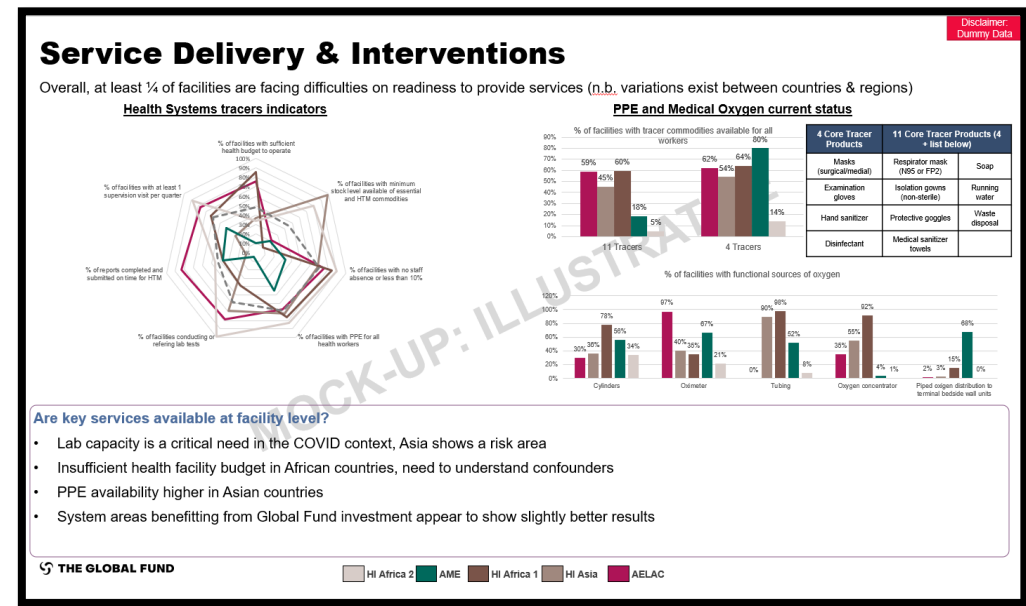
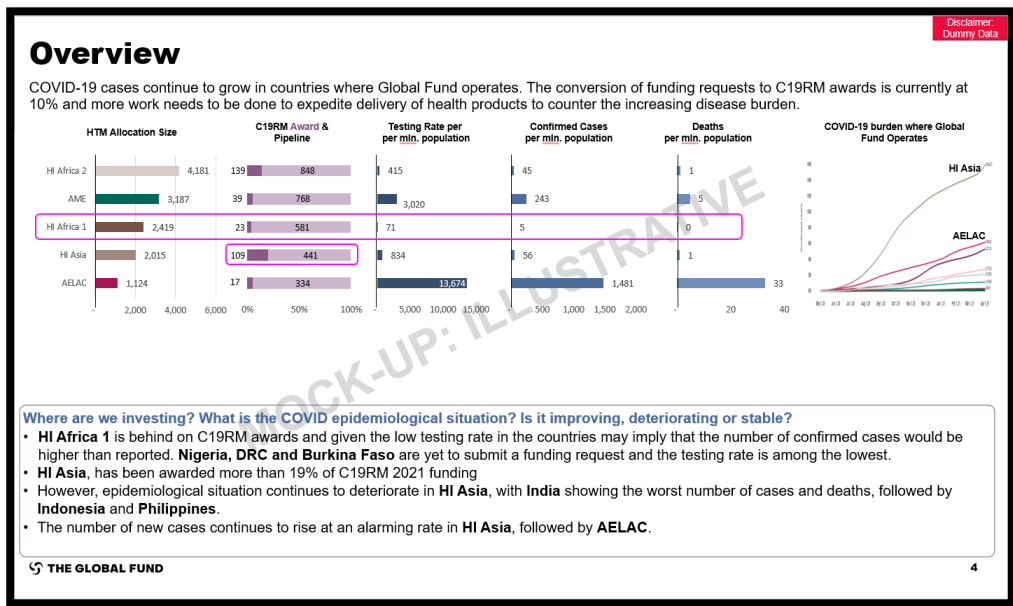


4

Présentation des données



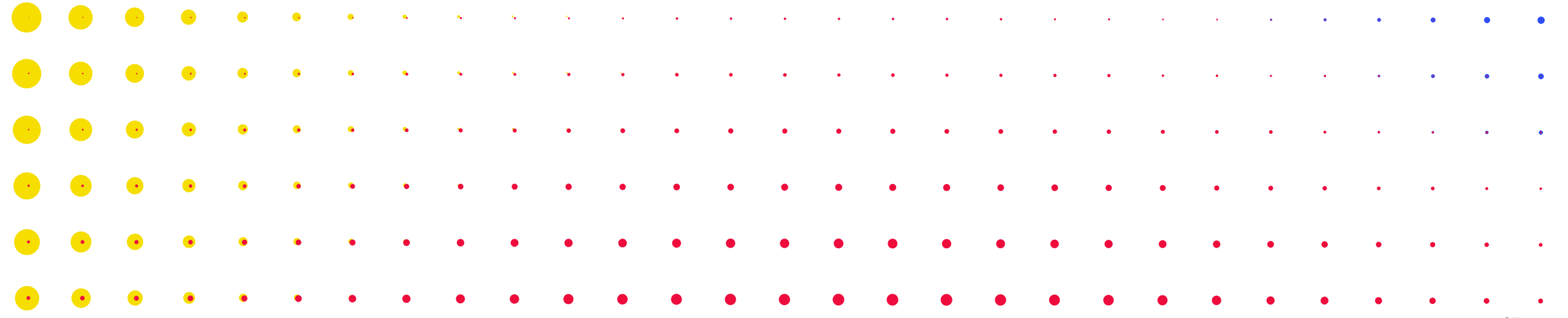
Les tableaux prévus faciliteront la visualisation, l'interprétation et le recoupement des données.





5

Plan de mise en œuvre

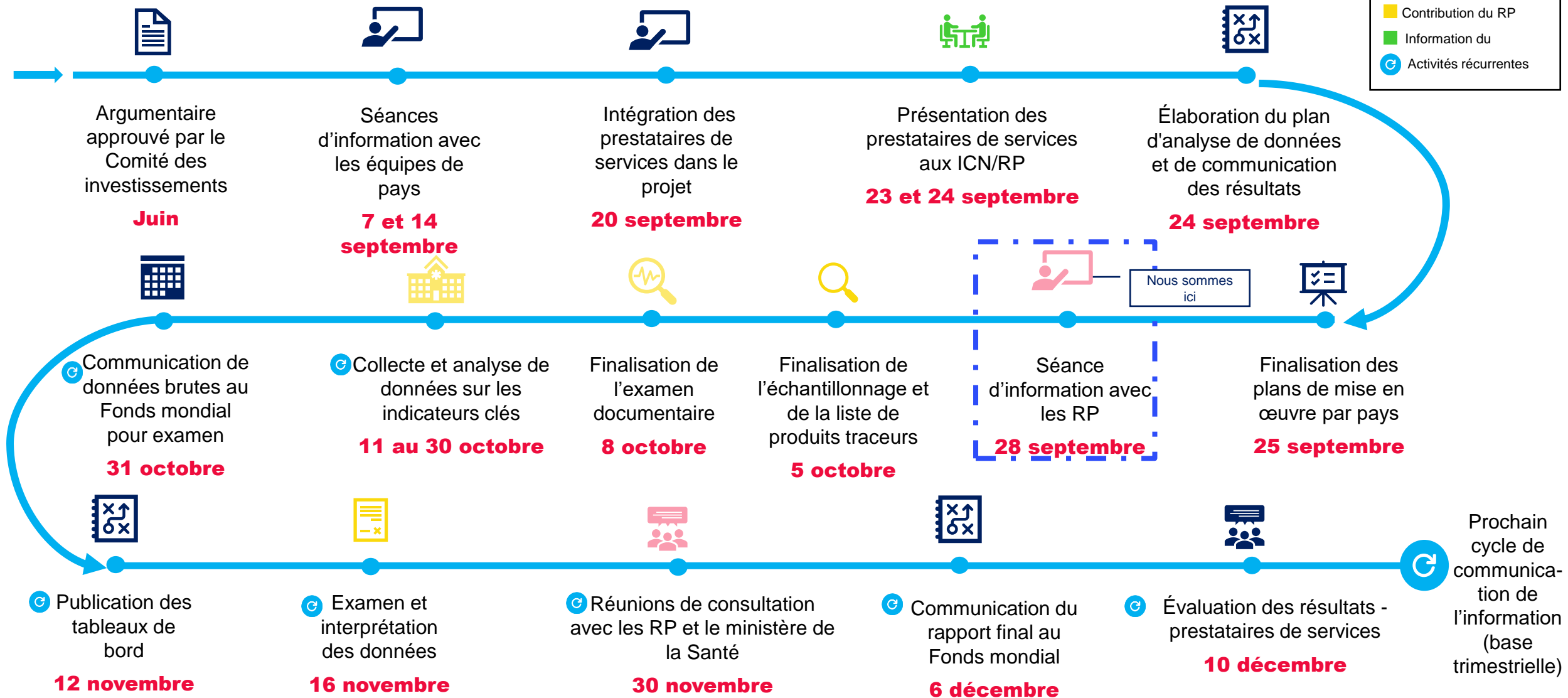


Mise à jour sur l'avancement du projet

Progression globale et principales étapes

LÉGENDE

- Couvert par le FM
- Participation du RP
- Contribution du RP
- Information du
- Activités récurrentes



Collaboration du Fonds mondial avec les récipiendaires principaux

Activités	Rôle des RP avec estimation du niveau d'effort			Comment les équipes de pays du Fonds mondial soutiendront les RP
		Niveau d'effort	Fréquence	
Séances d'information avec les RP	Participation des RP aux séances d'information	1 heure	Ponctuelle	Participation des équipes de pays à cette séance
Obtention de l'accord du pays pour l'accès des prestataires de services aux établissements de santé et aux données	Facilitation du processus d'accord par les RP	1 journée	Ponctuelle	Les équipes de pays informeront les RP lorsqu'un accord sera nécessaire
Accès à la liste de référence des établissements sanitaires du ministère de la Santé	Facilitation de ce processus par les RP	2 - 4 heures	Ponctuelle	Les équipes de pays informeront les RP lorsque la liste sera nécessaire
Alignement sur la liste des produits traceurs pour la collecte de données	Examen par les RP et contributions	1 heure	Ponctuelle	Les équipes de pays partageront la liste des produits traceurs avec les RP
Détermination et validation des sources de données	Examen et validation par les RP	2 - 4 heures	Ponctuelle	Les équipes de pays informeront les RP des sources de données ciblées
Détermination d'un échantillon d'établissements de santé	Les RP seront consultés sur les contraintes d'accessibilité (raisons de sécurité ou saisonnières) aux établissements de santé de l'échantillon	2 - 4 heures	Trimestrielle	Les équipes de pays informeront les RP des établissements de santé composant l'échantillon
Présentation au ministère de la Santé des premières mesures liées aux indicateurs-clés de résultats et des premiers résultats d'analyse	Participation des RP à cette séance	1 - 3 heures	Trimestrielle	Participation des équipes de pays à cette séance
Examen/validation des actions correctives et calendriers de mise en œuvre	Participation des RP à cette séance	1 heure	Trimestrielle	Participation des équipes de pays à cette séance
Diffusion des rapports finaux	Participation des RP à cette séance	1 heure	Trimestrielle	Participation des équipes de pays à cette séance

Rôles et responsabilités additionnels du Fonds mondial et des prestataires de services.

Le Fonds mondial

- Préparer les supports et organiser les séances d'information.
- Préparer les supports de communication.
- Préparer les supports et organiser la formation des prestataires de services.
- Élaborer les plans analytiques et de communication de l'information.
- Apporter des orientations et superviser l'élaboration des plans de mise en œuvre par les prestataires de services.
- Analyser l'examen documentaire et partager les résultats et principales conclusions avec les ICN et les RP.
- Se coordonner avec les prestataires de services pour préparer la réunion avec le ministère de la Santé.
- Procéder à un examen trimestriel de la performance des prestataires.

Prestataires de services

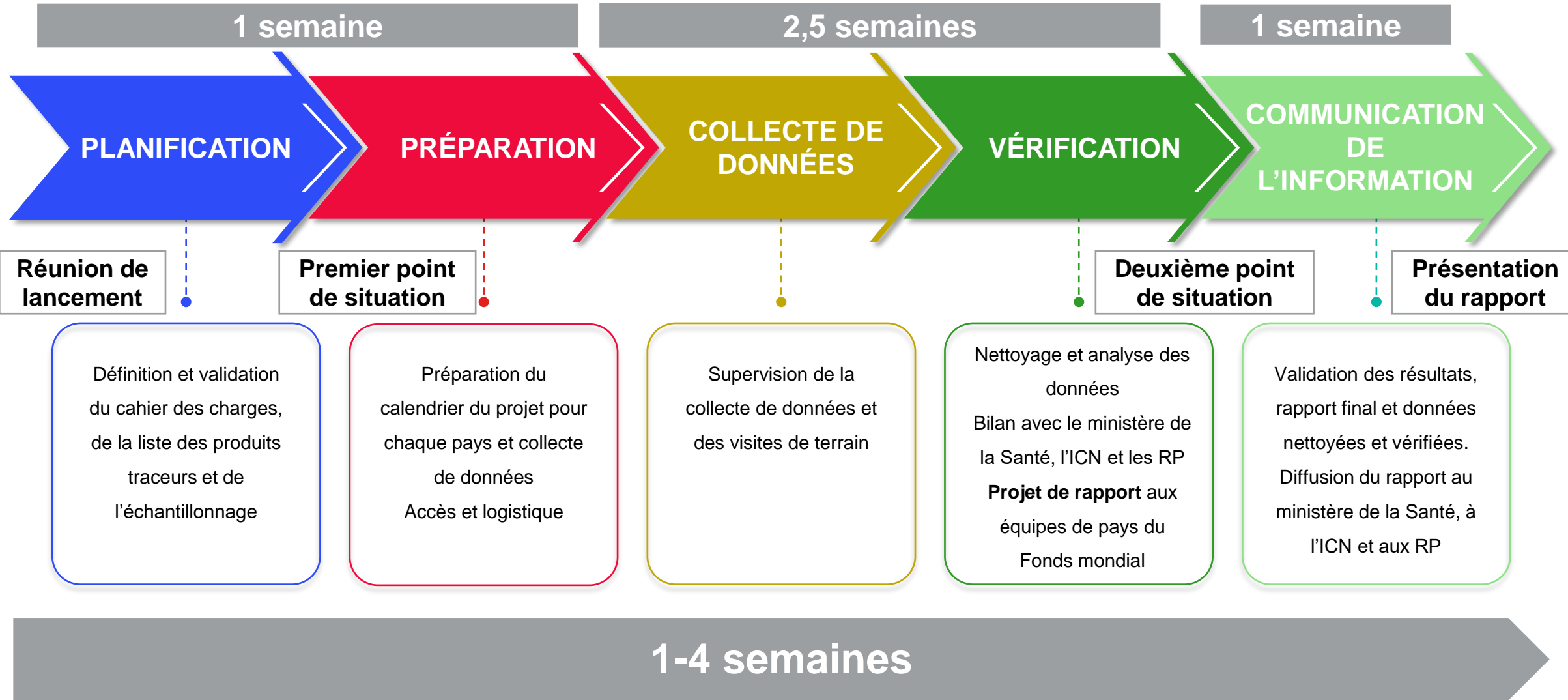
- Collecter des données pour chaque plan dans les établissements sélectionnés.
- Procéder à une réévaluation indépendante de 10 % des sites.
- Préparer des ensembles de données à des fins d'analyse.
- Réaliser des analyses de données pour chaque plan approuvé .
- Procéder à une analyse comparative des données de la réévaluation indépendante et des données obtenues par l'équipe pour accord.
- Lorsque les écarts sont égaux ou supérieurs à 10 %, retourner sur les sites concernés et collecter de nouveau les données.
- Communiquer les données brutes.
- Communiquer les rapports de synthèse.
- Élaborer une présentation pour diffusion.

Référents

Une équipe conjointe répondra aux questions des RP sur les contrôles ponctuels

Rôle	Mission	Référent
Responsable de projet	Planifier, organiser et diriger les activités de gestion de projet, ainsi que veiller au respect des délais, du budget fixé et du cadre	Moses Muputisi Moses.Muputisi@theglobalfund.org
Responsable technique chaîne d'approvisionnement	Gérer le rendement en matière de qualité des données, d'analyse, de communication de l'information et du respect des délais pour les éléments de la chaîne d'approvisionnement	Mouna Jarmouni Mouna.Jarmouni@theglobalfund.org
Équipe chargée de la chaîne d'approvisionnement		Claude Bahati Claude.Bahati@theglobalfund.org Samira Hadana Samira.Hadana@theglobalfund.org
Responsable technique systèmes de santé	Gérer le rendement en matière de qualité des données, d'analyse, de communication de l'information et du respect des délais pour les éléments des systèmes de santé	Maria Petro Brunal Maria.PetroBrunal@theglobalfund.org
Équipe chargée des systèmes de santé		Shivam Gupta Shivam.Gupta@theglobalfund.org
Équipe chargée des achats et approvisionnement	Assurer la réalisation des modalités administratives, des paiements et du suivi des dépenses	Manon Van Rijswijk Manon.VanRijswijk@theglobalfund.org
Équipes de pays	Présenter les prestataires de services aux bénéficiaires principaux et à l'instance de coordination nationale, présenter les principaux contacts et examiner les conclusions et les rapports	

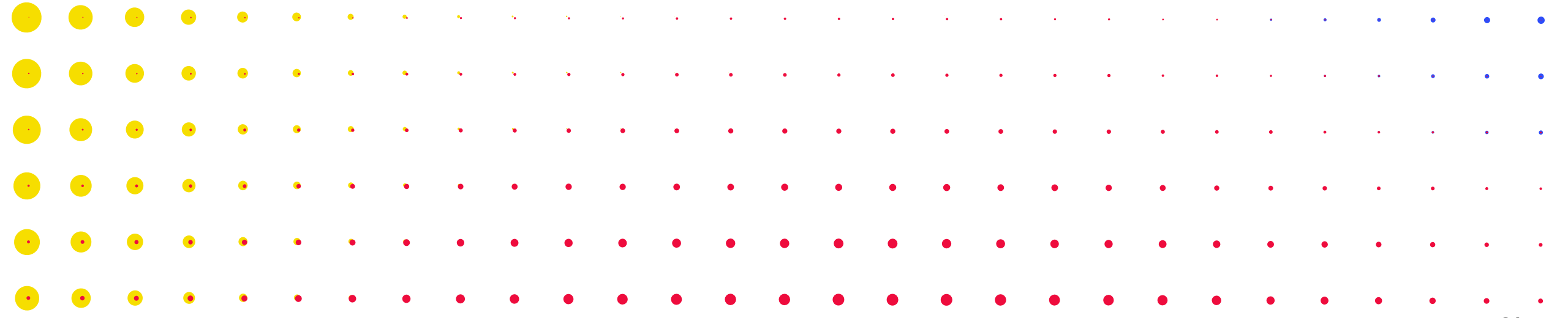
Calendriers avec collecte et communication de l'information chaque trimestre





6

Calendrier et actions



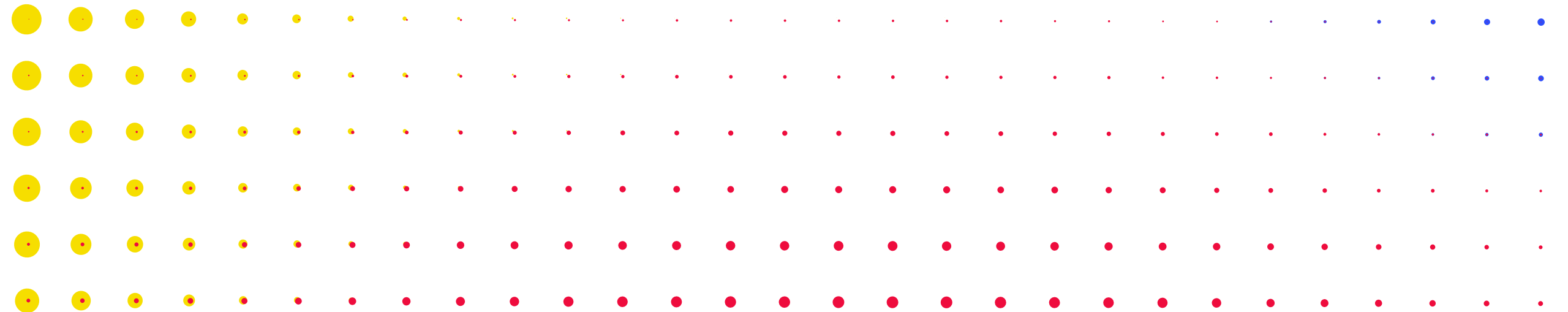
Calendrier des principales prochaines étapes

Action	Date
Le Fonds mondial organise une séance d'information en anglais à l'intention des RP	23 septembre
Les équipes de pays présentent les prestataires de services aux RP (et aux ICN ?)	23/24 septembre
Le Fonds mondial organise une séance d'information en français à l'intention des RP	28 septembre
Les prestataires de services commencent l'examen documentaire, la collecte de données et l'analyse	1 ^{er} octobre
Les prestataires de services présentent un rapport et les ensembles de données au Fonds mondial	31 octobre



7

Questions ?



Nous vous remercions de votre participation



Le Fonds Mondial de lutte contre le sida, la tuberculose et le paludisme

+41 58 791 1700
theglobalfund.org